

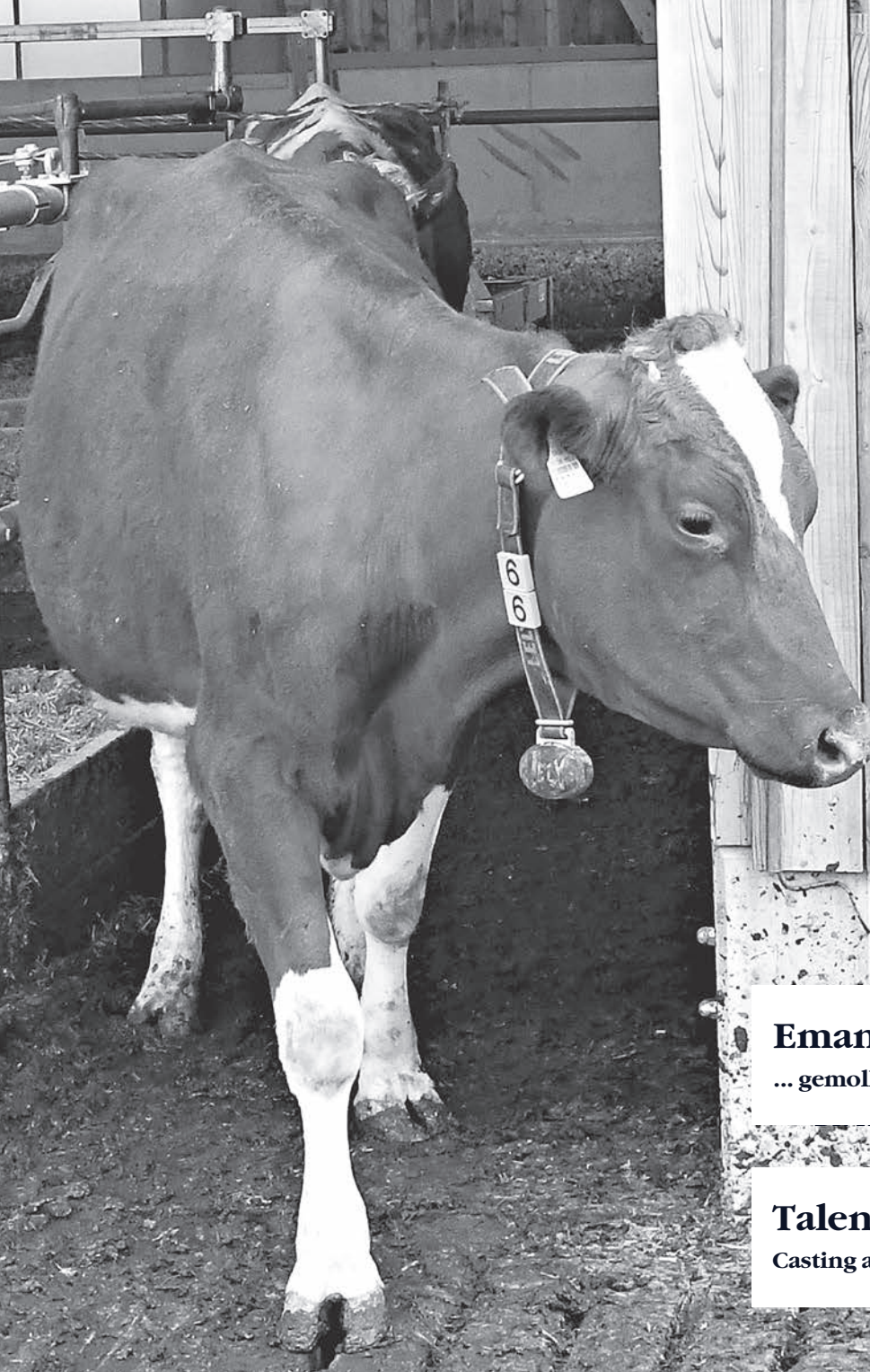
TANNE

Riedholzer



ZYTIG

Dorfblatt



Emanzipierte Kühe im Wallierhof

... gemolken vom Roboter

Talente gefunden

Casting an der Primarschule

Nummer 70/April 2019



Die Entwicklung einer kreativen Plattform

Mit meinem Wissen über Farbkonzepte sowie dem Interesse an innovativen Projekten begleitete ich die zwischenzeitliche Kunstinszenierung «Kettenreaktion 2016», welche vom Verein organisiert wurde. Zu diesem Zeitpunkt war absolut ungewiss, was danach passieren würde. Sommer, Kunst, Beton, Staub, Farben, Performance, Entwicklung, Erfahrung. Und dann?

Der Verein ist mit dem Inhaber des Areals weiterhin eng in Kontakt und entwickelt unaufhörlich neue Projekte und Möglichkeiten. Aus einer Zwischennutzung wurde ein langzeitiges Projekt, welches vom Verein enorme interne Entwicklungen forderte. Nachdem die Kantine betriebsfähig wurde, war der Fokus auf die anliegende Galerie, sowie das Auditorium gewandert. Viel Zeit und eine Menge Herzblut sind vom gesamten Verein in die Kulturentwicklung im Areal geflossen. Durch viele unterschiedliche Mitwirkende sowie Anfragen und Inspirationen von aussen entstand eine sich entwickelnde und kreative Form von Gesellschaft. Durch das Verbinden von unterschiedlichen Kulturen mittels Kunst, Musik, Performance, Installation und anderen Aktionen, entsteht ein erweitertes Bewusstsein.

Das Attisholz Areal birgt ein enormes Entwicklungspotenzial, welches nicht verpasst werden darf. Schon jetzt birgt das Areal eine lange Geschichte, welche aber noch nicht abgeschlossen ist. Bereits heute ist es ein Ort, an dem unterschiedlichste Gesellschaften sich zusammenfinden, um voneinander zu lernen und miteinander zu teilen.

Der Verein ist weiterhin in dieser Entwicklung beteiligt und wir arbeiten daraufhin, dass möglichst viele unterschiedliche Interessensgruppen einen Ort des Gemeinsamen finden.

Es ist nur schwer vorstellbar, wie es in 10 oder 20 Jahren aussehen wird. Welche technischen, kulturellen, architektonischen und sozialen Entwicklungen dabei noch eine Rolle spielen werden, ist heute kaum zu erahnen, geschweige denn zu beeinflussen. Wir sind gespannt, wie sich das Attisholz-Areal in Zukunft noch weiterentwickelt.

Ich arbeite seit Frühling 2016 im Attisholz Areal für den Verein BTS – Beneath the Surface, im Projekt Campus Attisholz. Als Teil des Vereins staune ich immer wieder, welche Projekte und Ziele der Verein verfolgt. Die Philosophie eines kollektiven und kreativen Schaffens inspiriert mich. Ich bin mir sicher, dass mit weiterer Zusammenarbeit eine Plattform für eine gemeinsame Zukunft entstehen kann.

Aaron Ben Dimitri Jaggi

Herausgeber

Gemeinde Riedholz

Redaktionsteam

Anna Schaffner (as)

Margrith Büsschi (bü)

Ruedi Stuber (rs)

Pascal Leibundgut (pl)

Marianne Bütikofer (mb)

Brigitte Häner Emch (bhe)

Barbara Fringeli (bf)

Thomas Tresch (tt)

Martin Frey (Fotos)

Jürg Parli (Illustrationen)

Redaktionsbeiträge

Margrith Büsschi

Rosenweg 7, 4533 Riedholz

Tel. 079 79 12 514

E-mail

tannezytig@riedholz.net

Inserate

Marianne Bütikofer

Schöpferstrasse 3, 4533 Riedholz

Tel. 032 621 57 15

Layout

Pascal Leibundgut

Auflage

1100 Exemplare, verteilt an alle

Haushaltungen in Riedholz – Niederwil

Erscheinungsweise

dreimal jährlich

Druck

Dietschi Print&Design AG, Olten

Redaktionsschluss für Nr. 71

8. August 2019

Die nächste Ausgabe erscheint am

3. September 2019

Inseratepreise

1/4 Seite Fr. 90.–, 1/2 Seite Fr. 170.–, 1/1 Seite Fr. 300.–

Rabatte: zweimalige Erscheinungsweise 10%

Geschenk-Abo

Für Heimweh-Riedholzer! Fr. 20.– im Jahr

Gemeinderatsbericht

Liebe Einwohnerinnen, liebe Einwohner

Diese wichtigsten Geschäfte und Beschlüsse haben den Gemeinderat vom Dezember 2018 bis März 2019 auf Trab gehalten.

Fusswegverlängerung Waldturmstrasse

Der Gemeinde ist aus Verkehrssicherheitsgründen der geplante Fussweg entlang der Waldturmstrasse ein sehr grosses Anliegen. Aus der Bevölkerung sind diesbezüglich immer wieder Forderungen gekommen, den Schulweg sicherer zu gestalten. Der Gemeinderat hat in mehreren Sitzungen zusammen mit der Ortsplanungskommission verschiedene Projekte behandelt.

Bauverwalter

Durch die Vakanz in der Bauverwaltung wurden die Arbeiten triagiert. Einem externen Ingenieurbüro wurde ein Teil der Arbeit übergeben. Ein anderer Teil wurde intern durch die Verwaltung und den Baukommissionspräsidenten abgedeckt. Ein grosses Dankeschön an dieser Stelle für das Einspringen!

ESE GSU

Ende November führte ein Team der FHNW (Fachhochschule Nordwestschweiz) eine externe Schulevaluation (ESE) durch. Diese ESE werden durch das VSA (Volkschulamt) initiiert und finden in regelmässigen Zeitabständen statt. Im Januar wurden wir über die Ergebnisse informiert. Das Resultat ist sehr erfreulich! Für die GSU stehen alle Ampeln auf Grün! Gern möchte ich einige Kernaussagen aus dem Bericht erwähnen. Die Zusammenführung der verschiedenen Schulstandorte in den Zweckverband «Gemeinsame Schule Unterleberberg» ist dank hohem

Engagement und guter Zusammenarbeit der Schulführung gelungen. Die GSU ist auf gutem Weg, die gesamtschulische Identität zu stärken und dabei die standortspezifischen Bedürfnisse angemessen zu berücksichtigen. Für den Schulstandort Riedholz ergab sich insbesondere: Das engagierte Team Riedholz setzt sich kreativ und erfolgreich für die Weiterentwicklung des Unterrichts und der Förderung der Schüler/innen ein. Dabei stellt das Kollegium hohe Ansprüche an die Mitsprache sowohl auf Ebene des Standortes als auch der GSU. Für die SEK1 im Sekundarschulzentrum Hubersdorf ergab sich ein aussergewöhnlich gutes Resultat. In Allen Bereichen der Schüler Zufriedenheits-Umfrage schnitt unsere SEK1 weit über dem Kantonalen Schnitt ab! Die Schülerinnen und Schüler schätzen, dass sich die Lehrpersonen für sie als Personen interessieren und sie fördern wollen. Dies kommt unter anderem bei der Berufswahl stark zum Ausdruck, wo sich die Lehrpersonen engagiert um einen guten Prozess kümmern.

Poststelle Riedholz

Immer wieder hört man von Schliessungen von Poststellen in Dörfern. Der Gemeinderat hat sich vorsorglich dazu Gedanken gemacht. Die Gemeinde Milvignes gelangte an alle Gemeinden mit der Bitte einen Brief zu Händen des Bundesrates zu verfassen, um einen Stopp der Schliessung von Poststellen zu verlangen. Der Gemeinderat unterstützt das Anliegen der Commune de Milvignes und hat einen Brief diesbezüglich eingereicht.

Attisholz Areal

Der Gemeinderat hat beschlossen eine Unterschutz-Stellung folgender Gebäude beim Kanton einzureichen: Kiesofenhalle, Säureturn, Kamin und

Verwaltungsgebäude. Er wird dabei vom Amt für Denkmalschutz und auch der Firma Halter AG unterstützt!

Neustrukturierung Gruppenwasserversorgung Unterer Leberberg

Dem Rat wurde ein weiteres Mal die Neustrukturierung erklärt und die Änderungen nähergebracht. Zu Händen der nächsten Gemeindeversammlung wurde den überarbeiteten Statuten zugestimmt. Es werden der Einladung zur GV ein Bericht für die Beschlussfassung und ein Beschluss- und Vernehmlassungsentwurf beiliegen.

Geologieuntersuchung Weiher (Turnplatz)

Bis 2020 haben wir die Auflage die Deponiegase im Kultusraum und Schulraum in der Mehrzweckhalle zu überwachen. Ein weiterer Jahresbericht von der Firma SolGeo ist eingetroffen. Die Resultate sind erfreulich. In den im Jahr 2018 untersuchten Raumluftproben waren keine Deponiegase wie Methan oder Schwefelwasserstoff nachzuweisen. Die Überwachung wird allerdings wie erwähnt weitergehen.

Mike Järmann
Gemeinderat
Ressort Bildung / Jugendarbeit

Flexibles bauen mit Qualität



Gregor Jakob

Karljakob
Bauunternehmen

Mobile 079 703 53 78
Mail gregor.jakob@karlijakob.ch



SCHREINEREI
INNENAUSBAU

VON ALLMEN
INNENAUSBAU AG
4528 ZUCHWIL

von Allmen Innenausbau AG
Gewerbstrasse 10
4528 Zuchwil
Telefon 032 685 44 24
Telefax 032 685 57 23
info@vonallmen-innenausbau.ch
www.vonallmen-innenausbau.ch



Pistazien 2019 – Wagenvernissage

Unter strahlend blauem Himmel, einem tollen Vorzeichen für die Fasnacht 2019, durften wir Pistazien, eine Solothurner Fasnachtsgruppe die sich in Riedholz als Verein niedergelassen hat, am Sonntag, 17. Februar, ihre Wagenvernissage in der ALST beim Schulhaus abhalten. Seit drei Jahren dürfen wir hier in den kalten Wintermonaten unseren Wagen von Wetter und Witterung geschützt aufbauen. Einige Worte zu den Pistazien; einem Verein, der seit Jahren gemeinsam Fasnacht macht und nach vielen erfolgreichen Nachwuchsumzügen in den letzten mehr als 10 Jahren nun seit drei Jahren an den grossen Umzügen in Solothurn mitmacht. Unsere Hauptanliegen sind die gemeinsame Fasnacht in der Familie und Gruppe sowie die Förderung des Nachwuchses; wir wollen den Kindern und Jugendlichen einen Rahmen und eine Möglichkeit bieten, an der Fasnacht, in und mit der Familie aktiv teilnehmen zu können; sei es mit Wagenbau oder mit dem Selbergestalten von Masken und Kostümen. Daneben stehen Spass, Freude und die ungezwungene Geselligkeit in der Gruppe für alle Mitglieder ganz weit vorne auf der Prioritätenliste.

Dem 2019 Fasnachtsthema haben die mehr als 60 Pistazien mit dem Thema «Glocke, Hörner und 2 Bei – öppe so – si mir Pistazie i de Bärge dehei» Rechnung getragen. Unser Wagen, der in vielen gemeinsamen Baustunden der Wagenbaugruppe und Kindern in der ALST entstanden und von viel Detailarbeit geprägt ist, zeigte einen Gedenkstein mit einem weissen Hirsch, eine Teufelsbrücke sowie einen grossen Berg mit Stall. Dank dem tollen Wetter an der Vernissage durften wir nebst den eigenen Mitgliedern mit über 30 Kindern auch ganz viele interessierte Besucher aus dem Dorf und der Bekanntschaft der Gruppe empfangen. Bei Risotto, Kuchen und Getränken erwarteten wir nach der Wagenpräsentation alle sehnhchst den zweiten Höhepunkt des Tages. Wie bereits im letzten Jahr beehrten uns die Wehereschränzer Riedholz mit einem unglaublich tollen und perfekt gespielten Platzkonzert; ein toller Vorgeschmack auf die Fasnacht 2019 und ein toller, gelungener Anlass, Danke für dieses tolle Freundschaft unter den Vereinen. Wir freuen uns auf ein weiteres Fasnachtsjahr 2020 mit den Pistazien,



auf neue Mitglieder, auf noch viel mehr Besucher an der Vernissage 2020 und vielen weiteren Highlights. Bei Interesse stehen unsere Oberin Cecile Järmann sowie der ganze Vorstand gerne zur Verfügung. Kontakt gerne persönlich oder via Facebook www.facebook.com/Pistazien

Für die Pistazien, der Wagenbauchef
Gegi Probst



Daniel Fröhlicher

Ich bin Ihr Mann für Elektro - installationen und Tele- kommunikation und Sorge auch in der Region Riedholz für Spannung.



AEK Elektro AG
Langendorf/Riedholz
032 623 62 63
www.aekelektro.ch

UNSER DORFLADEN MIT CHARME



- Breit gefächertes Käsesortiment sowie saisonale Käsespezialitäten
- frisches Gemüse und Früchte von Kleinbauern aus der Region
- NEU: Fleisch aus der Traditionsmetzgerei Thoma
- verschiedene erlesene Spezialitäten, sei es Geschenkkörbe, Blumiges oder Mitbringsel für jedermann
- in den Sommermonaten gibt es bei uns verschiedene leckere Salate

wir freuen uns auf Ihren Besuch, das Chäsitemam

Öffnungszeiten:

Mo. – Fr. 7.00 – 12.00/14.00 – 18.30 Uhr
Sa. 7.00 durchgehend bis 16.00 Uhr
Telefon 032 622 29 51

News von Pro Finnenbahn

Am 16. März 2019 haben wir ab 10 Uhr die Finnenbahn für die Laufsaison bereitgestellt. Wiederum hatte sich eine ansehnliche Zahl von Helfern eingefunden, die fleissig mithalfen, die Spuren des Winters zu beseitigen. Anschliessend, ab 11 Uhr, konnten Angriffe auf die persönlichen Bestzeiten über eine, drei oder sechs Runden absolviert werden.

Ab März findet das Training, zu dem alle – auch Anfänger - willkommen sind, am Mittwoch um 17 Uhr und am Samstag weiterhin um 10.30 Uhr statt. Dort können Sie mit Gleichgesinnten joggen und sich wertvolle Tipps für ihre Fitness holen.

Um den Unterhalt nachhaltig zu organisieren sind wir weiterhin auf Sponsoren, Mitglieder und Gönner angewiesen. Wir beabsichtigen, wenn uns dies von den Behörden

gestattet wird, die Infotafeln vor dem FC-Clubhaus zum Start der Finnenbahn zu versetzen. Auf diesen Tafeln können wir dem regionalen Gewerbe kostengünstige, attraktive Werbemöglichkeiten auf maximal 67 cm x 54 cm anbieten.

Ausserdem haben wir vom Kanton die Steuerbefreiung erhalten. Das bedeutet, dass Sie ihre Unterstützung für Pro Finnenbahn vom steuerbaren Einkommen abziehen können. Informieren Sie sich auf unserer Homepage www.pro-finnenbahn.ch, wo Sie auch das Beitrittsformular herunterladen können. Auskunft erteilt auch gerne:

Willi Lindner
032 623 43 68
willi.lindner@bluewin.ch



Daniëla Studer
Mattenstr. 2
4533 Riedholz
032 623 89 26



Wie immer das
Leben spielt.
Wir spielen mit.

Beat Karlen, Versicherungs- und Vorsorgeberater
T 032 625 83 85, beat.karlen@mobiliar.ch

Generalagentur Solothurn
Hans Jürg Haueter

Wengistrasse 26
4502 Solothurn
T 032 625 83 83
solothurn@mobiliar.ch
mobiliar.ch

die Mobiliar



**BAUGESCHÄFT
GEBR. DANZ**

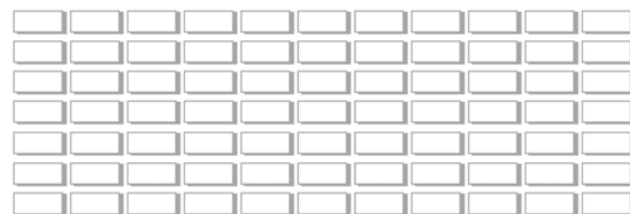
4523 NIEDERWIL

Büro 032 641 01 06

Natel 079 757 48 25

Natel 079 631 78 73

danzbau@bluewin.ch



**HOCHBAU • HAUSPLÄTZE • WAND- UND
BODENBELÄGE • FASSADEN
WINTERGÄRTEN**

Wir beraten Sie gerne

Jüpa sieht's so



Ampeln, Tafeln, Knoten, Kreisel

sorgen für Sicherheit auf den Strassen der

Hinterriedholzkreuzung

NATÜRLICH ***
FLEISCH

us dr Bisigmetzg

Metzgerei Bisig

Deitingenstrasse 4, 4542 Luterbach

Telefon 032 682 21 65

Fax 032 681 05 44

E-mail: bisig.haenggi@bluewin.ch



Gebührenfreie Entsorgung
von vielen Wertstoffen

Günstige Preise für
kostenpflichtiges Material

Individuelle Lösungen
für Ihr Entsorgungsproblem

Umweltgerechtes
Recycling

Wir freuen
uns auf
Ihren Besuch

**Regionaler
Entsorgungshof
in
Niederwil**

2019

Betreiberfirma



Öffnungszeiten
Montag und Mittwoch:
15.30 - 18.30 Uhr
Samstag:
08.30 - 16.30 Uhr



Rückblicke vom Damenturnverein



Schnäuscht Ried-Wiler

Trotz des kalten und regnerischen Wetters fanden wieder viele sportbegeisterte Kinder und Jugendliche Ende August 2018 den Weg nach Riedholz um beim «Schnäuscht Ried-Wiler» dabei zu sein. Es war toll, dass wir mit 120 Teilnehmern starten konnten. Ab 17.00 Uhr konnten sich Gross und Klein mit Getränken sowie verschiedenen Ess- und Naschwaren verpflegen. Besonders beliebt war der neue Zuckerwattestand. Dank unseren Sponsoren konnten sich alle Teilnehmer am Ende des Events schöne Geschenke aussuchen.

Schlusshöck mit Chäsfondue

Unseren Schlusshöck, welcher von Karin Anderegg und Barbara Studer organisiert wurde, führte uns diesmal zu Fuss nach einer kurzen Tee-Glühwein-Pause direkt nach Niederwil zu Ralphs Place. Bei einem feinen Chäsfondue und in stimmungsvoller Atmosphäre liessen wir es uns schmecken. Nach dem feinen Fondue gab es auch noch Samichlaus-Geschenke. Für jeden war etwas Schönes dabei.

68. Generalversammlung

An unserer diesjährigen Generalversammlung trafen sich am 1. Februar in Feldbrunnen 21 Turnerinnen. Besonders gefreut hat uns, dass auch die drei Ehrenmitglieder der Einladung gefolgt sind. Unsere Präsidentin Judith Jurt las unter anderem ihren Jahresbericht vor und liess damit das vergangene Vereinsjahr Revue passieren. Dank Spenden und Sponsorenbeiträge konnte der DTV im Jahr 2018 finanziell gut abschneiden. Das Jahresprogramm ist auch dieses Jahr wieder sehr abwechslungsreich und interessant. Nach den Dank-sagungen, Ehrungen, Geschenk- und Blumenübergaben folgte ein feines Nachtessen im Restaurant «Buchser».

Skiweekend in Wengen

Ende Januar wurden die Skischuhe und die Ski gepackt um bei schönstem Sonnenschein und besten Schnee-verhältnissen das alljährliche Ski-weekend zum dritten Mal in Wengen zu starten. Am Abend verwöhnte uns unsere Wirtin im Hotel Bellevue jeweils mit einem feinen 5-Gänge-Menü. Wer Lust hatte, konnte es sich

auch noch im aussen stehenden Whirlpool bei 36°C gut ergehen lassen. Einige von uns liessen die Abende im «Hasenstall» bei guter Tanzmusik und tanzbeinschwingend ausklingen.

Winterfit-Programm

Wie bereits die letzten Jahre fiel Ende Oktober der Startschuss für unser «Winterfit-Programm», welches bis Anfang März durchgeführt wurde. Die Turnhalle stand jeweils am Donnerstagabend für jederMann und -Frau offen. Das Winterfit-Programm hat uns speziell für die kommende Skisaison fit gehalten. Nun läuft das «normale», aber nicht weniger anstrengende und abwechslungsreiche Trainingsprogramm. Unsere sehr engagierten Trainerinnen halten uns jetzt mit BodyArt, Pilates, Aerobic oder was sie sich sonst noch so für uns ausdenken, in Form. Merci für euren Einsatz. Wer eine Schnupperlektion miterleben möchte, kann jederzeit vorbeikommen.

Cornelia Standtke

Alle Fotos zu diesem und anderen Events finden Sie auf unserer Webseite: www.dtv-riedholz.ch

www.lernberatung-kinesiologie.ch

Einzelsitzungen und Kurse:

Vorbereitungs-Kurs Übertritt Sek E und P (für 5. Klässler)

- Analyse, Stoff-Repetition, Aufarbeitung von Defiziten, Stressabbau

Richtig schreiben! (für 3.-6. Klässler)

- Rechtschreibung leicht und spielerisch trainieren

Gut in die 5./6. Klasse starten! (Kurs für 4. Klässler)

- Auf einem stabilen Fundament kann man besser aufbauen

Barbara Fringeli Tresch, 032 637 36 45

Lehrerin, Erwachsenenbildnerin eidg. FA, Dipl. Lerntrainerin, Kinesiologin



Engagierte Jungmannschaft am Hallenturnier

GASSER TREUHAND
Niederwil 032 637 23 92

Buchhaltungen
Jahresabschlüsse / MWST-Abrechnungen
Steuererklärungen nat. u. jur.
Firmengründungen

Claudia Gasser c.gasser@gassertreuhand.ch

Der Maler in Riedholz Tannenstrasse 29
4533 Riedholz

MALEREI KNITTER + CO

Dont

paint it...

...yourself

we'll do

it for you

3427 UTZENSTORF

TEL. 032/665 36 44

www.malerei-knitter.ch

▲ malen

▲ tapezieren

▲ bodenlegen

Wir sind die Profis

FC Riedholz

Grosse Nachwuchsabteilung erfordert Einsatz

Mit derzeit 148 Juniorinnen und Junioren ist der FC Riedholz im Nachwuchsbereich in den vergangenen Jahren weiter angewachsen. Patrick Badertscher, der seit einigen Jahren als Juniorenobmann dem Verein vorsteht, nennt mit der seriösen Arbeit und der guten Ausstrahlung des Dorfvereins zwei Gründe für die grosse Nachfrage.

Mit 20 Teams im Alter der Junioren F bis B verzeichnete das zur Tradition gewordene interne Hallenturnier des FCR Ende Januar einmal mehr eine grosse Teilnehmerzahl. Gegen hundert motivierte Fussballerinnen und Fussballer konnten während des Tages ihr Können in der Turnhalle Riedholz unter Beweis stellen. Dass der Traditionsanlass und der Dorfclub sich grosser Beliebtheit erfreuen, zeigen auch einige Statements aus dem Kreis der Teilnehmenden. Chiara, 11 Jahre alt, macht bereits zum vierten Mal am Hallenturnier mit. Das Team, bestehend aus zwei Mädchen und zwei Jungs, haben sie selbst zusammengestellt. «Ich finde es es cool beim FCR»,

meint Chiara. Kevin, 9 Jahre alt, spricht andere Gründe an, weshalb es ihm beim FCR gefällt: «Die Trainer sind mega nett. Sie machen interessante Trainings.» Angesprochen darauf, ob ihm das Fussballspiel auf Hallenboden oder Rasen besser gefalle, meint er. «Ich habe beides gern, bin aber froh, gibt es bei uns keinen Kunstrasen.» Jason, 8 Jahre alt, gefällt am Hallenturnier besonders gut, dass alle Mitmachenden einen Preis bekommen. Seine Motivation für den Fussball ist gross. «Ich finde meine Mannschaftskollegen sehr nett. Wir haben keinen Streit und freuen uns, zusammen Fussball zu spielen.» «Für die bevorstehende Saison suche ich noch Juniorentrainerinnen und -Trainer», spricht Patrick Badertscher über eine seiner Herausforderungen. Der Spass an der Aufgabe und die gute Stimmung im Trainerteam stehen für ihn im Vordergrund. «Die Junioren sollen mit einem Lächeln auf den Lippen aus den Trainings kommen.» Den Morgen des Juniorenturniers hat er genutzt, um

mit seiner bestehenden Crew die bevorstehende Rückrunde zu planen. Zum Mittagessen in der Turnhalle sind alle Trainerinnen und Trainer erschienen. Die Stimmung untereinander ist freundlich, gelöst und der Austausch ist rege. «Viele unserer Trainerinnen und Trainer waren früher Junioren beim FCR. Sie kennen die Abläufe in unserem familiären Dorfverein bestens. Aber auch Neulinge finden sich in unseren Strukturen rasch zurecht.» Interessierte melden sich am einfachsten direkt beim Juniorenobmann persönlich unter patrick.badertscher@fcriedholz.ch.

Christoph Büschi



Talentstunden an unserer Primarschule

Die Primarschule Riedholz legt für jedes Schuljahr ein Thema fest. Unser diesjähriges Jahresthema sind die persönlichen Talente der Kinder. Nach einem gemeinsamen Kick-Off zum Schulstart suchten die Kinder nach ihren eigenen Talenten und wählten schliesslich 2-3 Stärken aus, die ihnen am Herzen liegen.

Daraus ergaben sich 11 verschiedene Ateliers mit folgenden Themenbereichen:
Geräteturnen/Turnen, Fussball, Werken, Programmieren, Lego, Zeichnen/Malen, Reiten/Beschäftigung mit Tieren, Kochen/backen, Beschäftigung mit kleinen Kindern, Natur/bauen und Tanzen/Theater.

Alle 3 bis 4 Wochen, während des Schuljahres, unterstützen die Lehrpersonen die Gruppen, indem sie die von der Gruppe vereinbarten Aktivitäten begleiten. Die Initiative liegt bei den Kindern, die mit Freude und Engagement am Planen und Umsetzen sind.

Team Riedholz, Karin Decker





LA VITA È BELLA.

FRISCHE, GENUSS, GESCHMACK UND FREUNDLICHKEIT

HERZLICHST SIND SIE BEI MIR WILLKOMMEN

ÖFFNUNGSZEITEN: MO-FR. 7.30-12.00 UHR

SAMSTAG 7.30-13.00 UHR

JASMIN LA COGNATA / BASSELSTRASSE 11/4533 RIEDHOLZ / TELEFON 032 621 70 09



2019

Jubiläum

rs. Eigentlich ist es nun bereits 21 Jahre her, seit Samuel Stucki zum Pfarrer im Unteren Leberberg gewählt wurde.

Im Anschluss an die Gottesdienste an seinen verschiedenen Einsatzorten lud er die Predigtbesucher zu einem Apéro ein. Diese Einladungen wurden sehr geschätzt und gaben Gelegenheit aufzufrischen, was man in zwei Jahrzehnten gemeinsam alles erlebt hatte. So sassen in Hubersdorf zufällig gleich drei Mitglieder der

damaligen Wahlkommission am gleichen Tisch und erörterten, was den Ausschlag zu Stuckis Wahl gegeben hatte.

Wir haben Samuel Stucki um ein aktuelles Bild und ein Foto aus dem Beginn seiner Tätigkeit als Pfarrer gebeten. – Das Resultat zeigt: Keine Spur eines Alterungsprozesses ist auszumachen! Wir wünschen Samuel Stucki weiterhin alles Gute in seiner Tätigkeit.



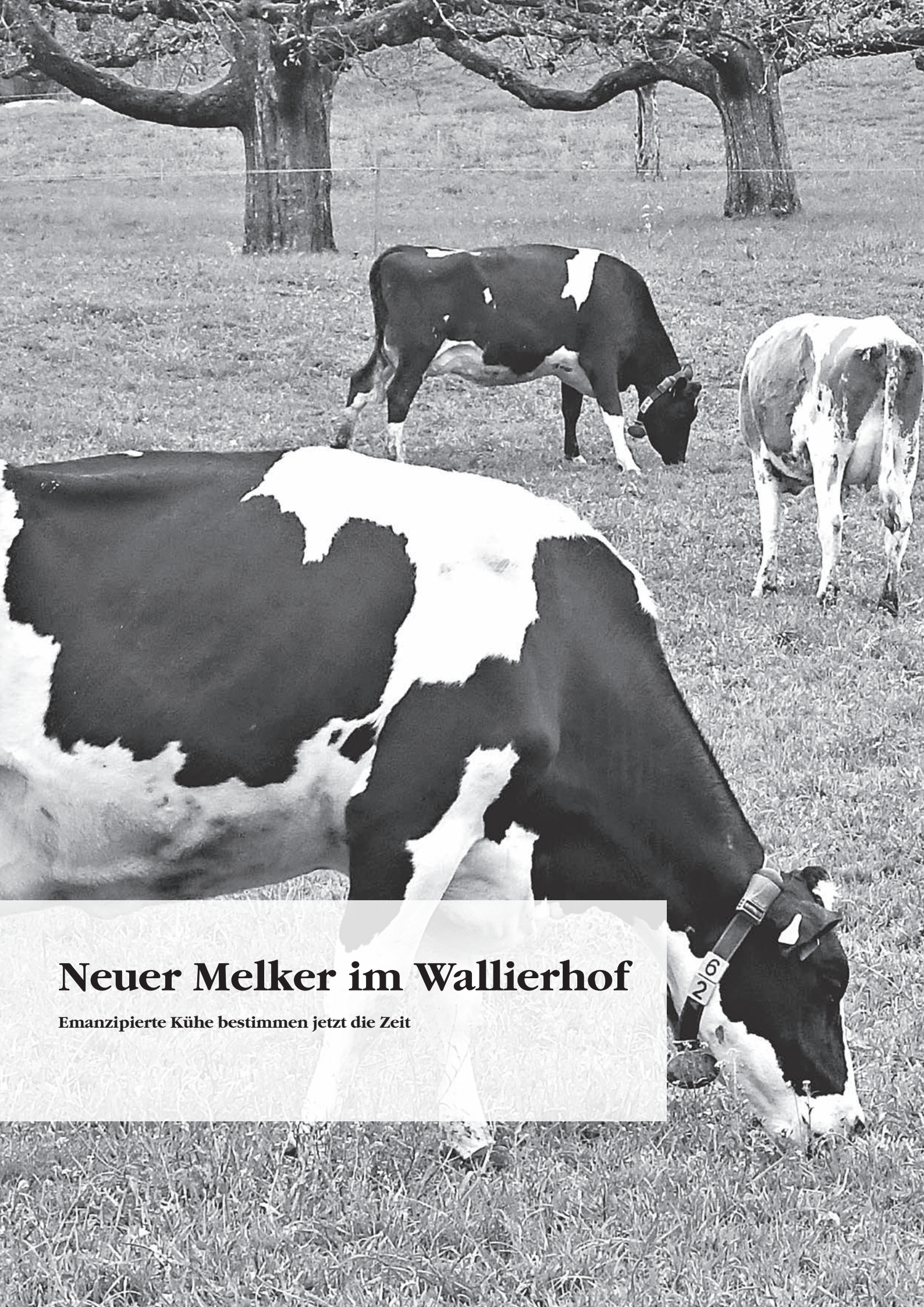
2002

BFS Bauingenieure AG

Sagmattstrasse 3, 4710 Balsthal
Dieter Schaffner 4533 Riedholz

www.bfsag.ch
info@bfsag.ch

Planen - Bauen - Beraten



Neuer Melker im Wallierhof

Emanzipierte Kühe bestimmen jetzt die Zeit



Mistroboter in Aktion

Rückenmassage



rs. In den Werken von Jeremias Gotthelf spielen die Melker auf dem Hof eine bedeutende Rolle. In neuer Zeit werden sie mehr und mehr durch moderne Technik ersetzt. Auch im Wallierhof hat die Moderne Einzug gehalten. Seit dem letzten Sommer können die Kühe im Wallierhof selbst bestimmen, wann sie gemolken werden wollen. Im hellen und gut durchlüfteten Stall können sich die Tiere frei bewegen. Sie wählen sich ihre Liegebox selber aus oder lassen sich den Rücken massieren, wenn sie Lust dazu ha-

ben. Zwischen den Boxen zirkuliert ein Mistroboter und wischt alle Chueblätter in die Schwemmkanäle... Im Stall herrscht eine friedliche Atmosphäre. Nur selten kommt es zu einem Gerangel, bei dem klar wird, dass es auch hier eine klare Hackordnung gibt. Zuschauer können von einer Aussichtsplattform aus das Geschehen von oben mitverfolgen. Diese Plattform ist ohne Anmeldung zugänglich und erlaubt kurzweilige Einblicke in die verschiedenen Bereiche des Stalls. Wir wollen uns vom Betriebsleiter

Christoph Dreier demonstrieren lassen, ob und wie die neue Umgebung vom Rindvieh aufgenommen wird. Durch eine Barriere erhalten wir Zugang zum zentral gelegenen Melkroboter und können so den Melkvorgang hinter den Kulissen aus nächster Nähe verfolgen. Der Andrang ist mässig: Drei Kühe warten in stoischer Ruhe vor dem Eingangsgatter. Fina tritt ein, der Roboter fährt unter ihren Bauch, sucht die Zitzen, misst sie aus und reinigt sie sorgfältig mit rotierenden Bürsten. Die Melkbecher

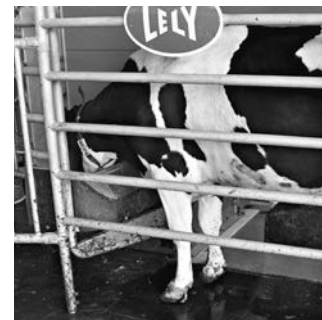
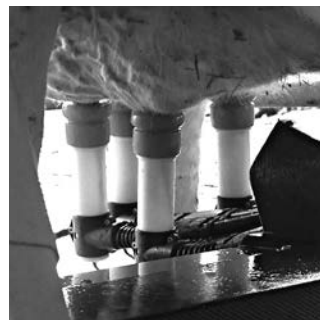


saugen sich fest. Auf dem Display können wir mitverfolgen, wie viel Milch aus jeder der Zitzen fließt. Während des Melkens wird Fina mit Kraftfutter belohnt. Der Computer hat vorausgerechnet, welche Milchmenge zu erwarten ist. Fina erweist sich gar produktiver als erwartet! Wenn der Melkvorgang abgeschlossen ist,

besprüht der Roboter die Zitzen mit einem Desinfektionsmittel und die Kandidatin trottet gemächlich aus dem Melkstand, wo sich das Tor zur Weide auftut. Ein Besuch im neuen Stall ist sehr zu empfehlen. Grund: Vachement intéressant!



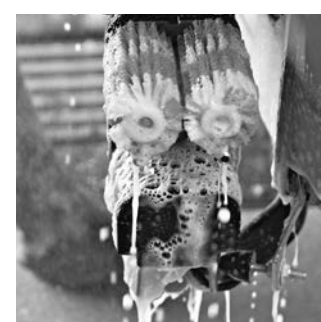
Viel Technik im Hintergrund



Die verschiedenen Phasen des Melkvorgangs



Anna Rudolph von Rohr ist mit den Kühen bestens vertraut



Die Kühe verlassen den Melkroboter Richtung Weide



Ku(h)rioses in Zahlen

- 1 Kalb bringt jede Kuh pro Jahr zur Welt
- 1-2 Personen sind für die Stallarbeit nötig
- 2.5 mal geht eine Kuh pro Tag im Schnitt zum Melkroboter
- 6 verschieden Kuh-Rassen teilen sich den Stall im Frieden
- 27 Hektaren Weidefläche stehen im Wallierhof zur Verfügung
- 33 Liter Milch gibt eine Kuh im Durchschnitt täglich
- 56 Kühe stehen im Moment im modernen Stall
- 100 kg Gras frisst eine Kuh pro Tag
- 140 Melkungen pro Tag sind die Regel
- 523 Minuten pro Tag verbringt eine Kuh mit Wiederkäuen
- 1870 Liter Milch werden jeden Tag gemolken

Und was man nicht glauben würde:

- 1 einziger Hundeschiss auf der Weide kann eine Kuh töten.

TraVino
wine, travel & culture



Österreich im Glas!
Geniessen Sie Top-Weine zu Top-Preisen!

Überzeugen Sie sich von der Qualität
und lassen Sie sich von uns beraten.
Wir sind gerne für Sie da:
Donnerstag und Freitag von 16 bis 19 Uhr
Samstag von 10 bis 15 Uhr

Attisholzstrasse 5
4533 Attisholz
www.travino.ch

Balmfluh Garage AG
le GARAGE 

**Wir machen
Ihr Auto
wieder fit!**

032 622 36 36
4533 Riedholz

www.balmfluh-garage.ch



Genuss und Kreativität für jeden Anlass!

Ob für Ihre Familienfeier oder Ihr Geschäftsessen, ein Bankett von 14 bis 150 Personen oder einfach für ein feines Zmittag oder gemütliches Abendessen – Jörg Slaschek bietet in seinem Attisholz für jeden Anlass ein ganz besonderes kulinarisches Erlebnis in unvergleichlicher Ambiance.

Das renommierte Attisholz besteht aus zwei Restaurants. Das Spitzenrestaurant «le feu», vielfach ausgezeichnet mit 17 Punkten Gault&Millau und 1 Stern Michelin und die gepflegte Gaststube. Des Weiteren verfügt das Attisholz über stilvolle, historische Säle für Bankette, Seminare und andere Veranstaltungen, 2 geschmackvolle Hotelzimmer sowie über eine einzigartige Aussenanlage mit Innenhof und idyllischem Garten am Waldrand. Jörg Slaschek & Team arbeiten nur mit besten Produkten und legen grössten Wert auf echtes Koch-Handwerk und herausragende Qualität.

Attisholz
RESTAURANT

Reservierungen: Telefon 032 623 06 06 oder www.attisholz.ch



Spielgruppen Riedholz

mit Freude und viel Herz spielend fördern

In der Spielgruppe begleiten wir Kinder zwischen 3 und 4 Jahren. Im Vordergrund unserer Arbeit steht vor allem das Beobachten und Begleiten der Vorschulkinder beim freien Spiel. Das Kind lernt spielend mit grossem Interesse und Freude, wenn es selber wählen darf, was gespielt oder gelernt werden darf. Sie lernen erste Rituale kennen, sodass sie schon bald mit dem Ablauf vertraut sind und sich aktiv einbringen können. Wir können das Kind dort abholen, wo es steht und das Angebot nach den Fähigkeiten und Interessen der Kinder richten. Dabei versuchen wir ein gutes Lernumfeld zu schaffen, sodass die Kleinen sich wohl und geborgen fühlen.

Raumspielgruppe Elfenweiherli

mit Nadja Jakob

In meiner langjährigen Tätigkeit als Spielgruppenleiterin durfte ich viele Kinder durch das Spielgruppenjahr begleiten. In der Spielgruppe Elfenweiherli können die Kinder mit gleichaltrigen Gspändli spielen, basteln, singen, sich austoben oder zurückziehen. Aus dem Einzelspiel werden

im Verlauf des Spielgruppenjahres lustige und spannende Gruppen- und Rollenspiele. Interessant ist es für mich immer wieder zu erleben, wie die Kinder an Selbständigkeit gewinnen und sich gegenseitig unterstützen. Fast schon Tradition ist es, dass sich die Kinder am Ende der Stunde verstecken und die Eltern dürfen sie suchen. An dieser Stelle möchte ich mich recht herzlich für das mir entgegengebrachte Vertrauen von Seiten der Eltern und besonders der Kinder bedanken. Ich blicke auf wunderbare Jahre zurück und staune wie gross «meine» ersten Spielgruppenkinder bereits geworden sind.

Nadja Jakob

Waldspielgruppe Wurzelkinder

mit Caroline Kellerhals und Gisela Walther

Zu zweit begleiten wir die Kinder durch die Jahreszeiten. Die Stunden im Wald sind eine Oase im Alltag in welcher Kind und Natur im Vordergrund stehen. Den Wald mit allen Sinnen erleben und wahrnehmen

oder einfach nur verweilen ist ein wunderbares Erlebnis, welches das Bewusstsein für Natur und Umwelt nachhaltig fördert und festigt. Eine wichtige Rolle spielt dabei das Element Feuer, auf welchem wir gerne vielfältige ZNünis zubereiten und die Geselligkeit am Feuer geniessen. Dabei lauschen wir gebannt den Geschichten der Kinder. Sie können sich an der frischen Luft austoben, spielen und erleben, wobei die motorischen Fähigkeiten durch Klettern, Laufen, Balancieren usw. geschult und alle Sinne angesprochen werden. Der Wald bietet eine fast unerschöpfliche Vielfalt an Kreativität, Bewegungs- und Entdeckungsmöglichkeiten. Dadurch sind dem freien Spiel so gut wie keine Grenzen gesetzt. Die Kinder lernen spielend und stärken so ihre sozialen Fähigkeiten. Es entstehen erste Freundschaften. Wir freuen uns noch auf ganz viele Waldabenteuer mit unseren Waldkindern.

Caroline Kellerhals und
Gisela Walther

Internet
Telefon
Radio
Digital TV

**regional
persönlich
zuverlässig**

www.ga-weissenstein.ch
Telefon 032 9 429 429

gawo
ga weissenstein gmbh



Bürgergemeinde Riedholz

Einbürgerungen 2018

An der Budgetgemeindeversammlung vom 11. Dezember 2018 konnte der Präsident Willi Studer die Einbürgerungsurkunden an Bernadette und Bernd Moser und ihre volljährige Tochter Vera Moser überreichen. Sie sind nun sowohl in der Bürger- als auch in der Einwohnergemeinde ordentliche Staatsbürger mit allen Rechten und Pflichten. Herzlich willkommen!

Termine

18. Juni 2019

Rechnungsgemeindeversammlung, 19.30 Uhr Waldhaus Riedholz (anschliessend gemütliches Zusammensein und Bräteln)
Alle alteingesessenen und neu eingebürgerten Bürgerinnen und Bürger sind dazu herzlich eingeladen.

28. September 2018 (neues Datum!)

Grosser Waldgang für alle Einwohner von Riedholz (inkl. Dorfteil Niederwil) mit anschliessendem Gratisimbiss beim Waldhaus. Besammlung: 13.30, Waldhaus Riedholz
Bitte Flyer mit Anmeldetalon beachten, der Ende August zugestellt wird.

10. Dezember 2019

Budgetgemeindeversammlung, 19.30 Uhr Waldhaus Riedholz (anschliessend weihnächtliches Apéro)
Alle alteingesessenen und neu eingebürgerten Bürgerinnen und Bürger sind dazu freundlich eingeladen.

Aktuell

Der Forstbetrieb Leberberg nimmt Bestellungen von Brennholz, Finnenkerzen etc. gerne entgegen und

empfiehlt sich für Gartenarbeiten und -holzerei.

Kontakt:
Thomas Studer
Känelmoosstrasse 29, 2545 Selzach
032 641 16 80 / 079 426 46 32
leberberg.forst@bluewin.ch

Vermietung Waldhaus
Fr. 150.- (Fr. 30.- für Dorfvereine), frühzeitige Reservation wird empfohlen
Kontakt: Marco Cottorino
Rainstrasse 40, 4533 Riedholz
032 618 41 58 / 078 712 20 72
cotti67@bluewin.ch

oder online über www.riedholz.ch - Bürgergemeinde - Waldhaus

flurygarten.ch



René & Kurt Flury GmbH | Dorfstrasse 3 | 4523 Niederwil
info@flurygarten.ch | 032 637 24 74

Probst & Müller

PROBST & MÜLLER

Spenglerei / Blitzschutz

Sanitärinstallationen

Fassadenverkleidungen

Reparaturen Unterhalt

PROBST & MÜLLER

4523 Niederwil, Balmstrasse 24, Tel. 032 637 10 80
4542 Luterbach, Solothurnstrasse 70



**Wenn Kompetenz
gefragt ist...**

Steildächer
Flachdächer
Fassadenbau
Unterhalt



Schärli Bedachungen
Profis für Dach und Fassade

Wallierhofstrasse 2
Postfach 135
4533 Riedholz
Tel. 032 645 04 80
info@schaerli-bedachungen.ch
www.schaerli-bedachungen.ch

MINERGIE
ZERTIFIZIERT



Gysin Transporte

**Muldenservice für
Haus und Garten
Bau und Gewerbe**

Hugo Gysin
4533 Riedholz
Telefon 079 644 10 47

622 28 84

GRABER

BÄCKEREI - KONDITOREI - RIEDHOLZ

seit
1936

nah... freundlich... vorteilhaft

Ihre günstige Einkaufsmöglichkeit
für den täglichen Bedarf

Öffnungszeiten:

täglich 6.30 bis 12.15 und 13.30 bis 18.30 Uhr
Samstag bis 16.00 Uhr
www.graberbeck.ch



RESTAURANT ZUR *POST*

WILLKOMMEN
IN EINER WELT FERN DES ALLTAGS.

Restaurant zur Post
Baselstrasse 23 | 4533 Riedholz
T 032 622 27 10
genuss@restaurantzurpost.ch
www.restaurantzurpost.ch

Kantine Attisholz

Attis Soul (Live Music And Good Vibes) mit J.J. Fluecks Hausband (21. Februar 2018)





metabolic balance

STOFFWECHSEL IN BALANCE

➤ **Schlank, vital und gesund**



metabolic balance® ist ein Ernährungsprogramm, das den Stoffwechsel wieder in seine Balance bringt und das Gewicht reguliert, entwickelt von Ärzten und Ernährungswissenschaftlern.



Ein persönlich auf Sie zugeschnittener, individueller Ernährungsplan, der auf der Basis Ihrer Blutwerte und Ihrer persönlichen Angaben entsteht, hilft Ihnen, gesund und ausgewogen zu essen. Sie nehmen ab und fühlen sich gleichzeitig vital und gesund.



Geraldine Hofer

Ihre Ernährungsberaterin seit 15 Jahren

Ich würde mich freuen, Sie bei einem kostenlosen Erstgespräch zu informieren.

www.mb-betreuer.de/hugi

**SPENGLEREI
BEDACHUNGEN
BLITZSCHUTZ
FASSADENBAU**



079 576 15 07
j.studer@studergmbh.com
Hauptstrasse 13 • 4523 Niederwil



Transportpreise
Entsorgungsgebühren
Muldensortiment

Muldenservice

www.haurigmbh.ch
Tel. 032 637 10 70
info@haurigmbh.ch

2019



Munition für die Waffen der Bildung

Ich berichte als Freiwilliger in der Fundacion Niño Feliz von meiner Arbeit in der Schulmaterialausgabe. Die librería der Stiftung, war für mehrere Wochen mein Arbeitsplatz. Dort habe ich Material geordnet, gezählt, vorbereitet und die Listen von benötigten Schulmaterialien an die Familien ausgegeben. Ja, solche Arbeit kann monoton werden aber sie ist zu sinnvoll und notwendig um sich ernsthaft zu beschweren.

Die Erkenntnis, wie wichtig die finanzielle Unterstützung der kinderlichen Bildung ist, ist einfachst vorgerechnet: Die durchschnittlichen finanziellen Mittel der Familien in der Stiftung belaufen sich monatlich (bei doppeltem Einkommen wohl gemerkt) auf etwa 2800 Bolivianos, etwa 400 Franken. Die jährliche Ausstattung der Kinder mit Schulmaterialien kosten die Familien knapp 1000 Bolivianos. Bei drei Kindern überstiege allein die Anschaffung von Schulmaterialien die monatlichen Einkünfte einer Familie mit zwei Einkommen (!).

Die Fundacion Niño Feliz versucht durch die estudio-Patenschaften den Großteil dieser Ausgaben zu decken. Nun, was bedeutet diese kleine Rechnung und was die große Unterstützung der Kinder und deren Zukunft?

Bildung ist Menschenrecht. Bildungshilfe ist höchstwahrscheinlich die nachhaltigste aller Entwicklungshilfen und unersetzliches Mittel, andere Menschenrechte zu verwirklichen. Eine gut ausgebildete Bevölkerung ist Grundlage für gesellschaftliche Entwicklung und die Bekämpfung der Armut. Das hört sich nach Idealismus, nach großem, steinezerweichendem Pathos an. Aber er verliert auch nach der hundersten ausgegebenen Liste nicht an Überzeugungskraft. Er ist wahr und real, wie die Probleme, die er beim Namen nennt.

Sebastian Brune
Freiwilliger Mitarbeiter in der Stiftung
Niño Feliz, Santa Cruz





**Bestattungsdienst
Leberberg
4524 Günsberg**

Josef & Brigitte Zuber

JOSEF ZUBER

SVB Mitglieder mit eidg. Fachausweisen
Bedienung und Beratung
Tag & Nacht / Sterbevorsorge

032 637 11 77

www.zuber-bestattungen.ch

OUTO KAPUTT?



NEUHAUS-GARAGE

Peter Steinlechner Baselstrasse 13
Inhaber 4533 Riedholz

Telefon 032 623 23 44
Mobil 079 864 08 84
info@neuhausgarage.ch
www.neuhausgarage.ch

Garage E. Flückiger
ehrlich persönlich qualitativ





Wir sind ebenfalls spezialisiert auf Fremdmarken und Oldtimer

Buchenstrasse 16 4533 Riedholz 032 623 12 30 www.peugeot-flueckiger.ch erich.flueckiger@bluewin.ch

Durch Martins Linse



Göiferlätsch mal nicht zum Weissstein



Die alte Welt im Attisholz steht mehr und mehr Kopf

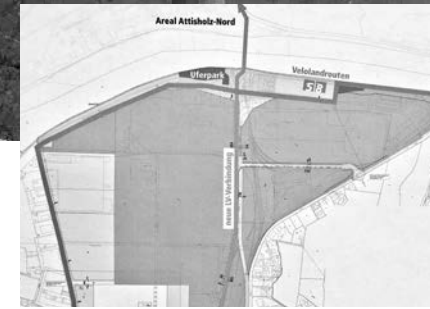


Gut kaschiertes Bord der Inertstoff-Deponie

Gebr. **STUDER** **metallbau**

- | **Türen**
- | **Geländer**
- | **Fenstergitter**
- | **Restaurationen Pferdezäune
und Stalleinrichtungen**
- | **Diverse Schweiss- und
Metallbauarbeiten**

Gebr. Studer Metallbau | Deitingenstrasse 19 | 4542 Luterbach
Telefon 079 288 60 92 | www.studer-metallbau.ch
info@studer-metallbau.ch



LOS!

Neue Veloverbindung Bahnhof Luterbach – Attisholz



Seit 10 Jahren koordiniert die Langsamverkehrsoffensive Solothurn LOS! im Rahmen der REPLA Espace Solothurn die Anstrengungen zum Vernetzen der Veloverkehrsachsen, so wie dies beim Strassenbau schon lange geschieht. Damit unterstützt sie auch das Bewusstsein der Bevölkerung, dass die Agglomerationsgemeinden zusammen mit der Stadt eine Region bilden. Ein sichtbares Ergebnis dieser Bemühungen ist die bevorstehende Eröffnung der Veloverbindung vom Bahnhof Luterbach zum Attisholz mit der neuen Verbindungsstrasse. Der Langsamverkehr erhält eine separate, durch Bäume abgetrennte Achse. Damit wird auch ein attraktiver Zugang zum entstehenden Naherholungsgebiet mit dem Uferpark Attisholz

Süd und der neu gestalteten alten Kläranlage am Südufer der Aare geschaffen. Eine beträchtliche Aufwertung der Region und damit auch für Riedholz!
 Die beiden nationalen Velorouten 5 und 8 werden ab Deitingen an die Aare verlegt, kreuzen die neue Verbindungsstrecke auf dem Areal des Uferparks und führen dann durch die ebenfalls neu erstellte Promenade zwischen der Aare und dem Industriegelände der Biogen zur Mündung des Emmekanal in die Aare. Wenn das kein Ansporn ist, mit den steigenden Temperaturen auch das Velo wieder hervorzuholen!

Für die Umweltkommission
 Ruth Macauley

Kalender
 Eröffnungsfest Uferpark und neue Velorouten: 24. – 26. Mai

UKO-News

Birmelaktion: Im vergangenen Jahr konnte Ursula Stuber wieder gut 150 kg Birnel verkaufen. Rund die Hälfte der Kunden sind Riedholzer. Damit wird der Bestand an alten Hochstammbäumen unterstützt. Herzlichen Dank an Frau Stuber und alle Kunden und Kundinnen!

GEAK+: Der Kredit für Förderbeiträge der Gemeinde an einen Gebäude-Energie-Ausweis der Kantone GEAK+ ist noch nicht ausgeschöpft. Konsultieren Sie die Website der Gemeinde!

Professionelle 
FUSSPFLEGEPRAXIS
RIEDHOLZ Daniela Studer
 Mattenstrasse 2 4533 Riedholz
 079 742 96 18

Einwohnerstatistik

bü. Stand 31. Dezember 2018

EinwohnerInnen nach Nationen		EinwohnerInnen mit Niederlassung 2309 (Wohnsitz)	
Deutschland	94	Niederlassung CH	1847
Italien	35	Ortsbürger	52
Spanien	15	Einwohnerbürger	157
Kosovo	22	Aufenthalt B	55
Sri Lanka	9	Niederlassung C	190
Mazedonien	7	Vorläufig aufgenommen	4
Tschechischen	8	Kurzaufenthalt L	2
Serbien	7	Asylsuchend	0
Dänemark	6	Grenzgänger >= 12 Monate	2
Andere Nationen	50	SchweizerInnen ohne Niederlassung	
Ausländer/innen total	253	Wochenaufenthalter	11
Schweiz	2056		
Einwohnerzahl	2309		
EinwohnerInnen nach Geschlecht		AusländerInnen ohne Niederlassung	
Männlich	1146	Kurzaufenthalt	4
Weiblich	1163	Nicht zugeteilt	1
Männliche Schweizer	1012		
Weibliche Schweizerinnen	1044		
Männliche Ausländer	134		
Weibliche Ausländerinnen	119		
Haushaltungen	999		
EinwohnerInnen nach Konfession 2309		Todesfälle 2018	
Römisch-katholisch	630	14. 1. Hohnhaus Lea	Riedholz
Reformiert	598	22. 1. Sutter-Jost Erna	Riedholz
Christkatholisch	5	21. 2. Imboden-Gerber Marcel	Niederwil
Unbekannt + ohne Angabe	73	2. 3. Lüthi-Kilcher Hans	Niederwil
Andere Konfessionen	1003	4. 3. Flury-Blättler Paulina	Niederwil
		24. 3. Götschi-Bobst Otto	Riedholz
		28. 3. Graf Fritz	Riedholz
		10. 4. Weber-Binz Anton	Riedholz
		25. 4. Kaiser-Binz Ruth	Riedholz
		5. 7. Schwaller-Müller Paul	Niederwil
		29. 7. Burkhalter-Steinmann Walter	Riedholz
		21.09. Krumm Hanspeter	Niederwil
		17.10. Bohrer Katharina	Riedholz
		19.11. von Flüe-Wicki Beat	Riedholz
		6.12. Leuenberger-Fontana Rudolf	Riedholz
		15.12. Stricker-Mäder Susanne	Riedholz
EinwohnerInnen nach Zivilstand 2309			
Ledig	922		
Verheiratet	1083		
Verwitwet	97		
Geschieden	199		
Unverheiratet	1		
In eingetragener Partnerschaft	6		
Aufgelöste Partnerschaft	1		

Gfröits und anders

Korrigendum

Aus Versehen wurde das Geburtsdatum von Paul Adam-Gisiger in der letzten Ausgabe der Tannezytig falsch angegeben. Seinen 80. Geburtstag feiert er richtigerweise am 30. Oktober 2019.

Wohnungen gesucht

Die Sozialen Dienste mittlerer und unterer Leberberg (SD muL) sind innerhalb der Region des Zweckverbandes muL für die Unterbringung,

Betreuung und Begleitung der von den kantonalen Behörden unseren Gemeinden zugewiesenen Asylwerberinnen und Asylbewerbern zuständig. Da eine grössere Asylunterkunft in der Gemeinde Riedholz per Ende November 2018 nicht mehr zur Verfügung stehen wird, sind die Sozialen Dienste muL dringend auf neuen Wohnraum für die uns zugewiesenen Personen angewiesen. Wir sind daher auf der Suche nach 2-3 Wohnungen mit idealerweise 3 Zimmern. Aufgrund des engen finanziellen Rah-

mens darf der Mietzins CHF 1'200.– nicht übersteigen.

Sollten Sie uns eine entsprechende Wohnung anbieten können, bitten wir Sie unsere Asylkoordinatorin, Frau Angela Sauser, unter der direkten Telefonnummer 032 625 60 93 zu kontaktieren.

Zweckverband muL

Spezielle Schalteröffnungszeiten

für die Gemeindeverwaltung Riedholz 2019

Christi Himmelfahrt	Donnerstag	30. Mai 2019	Feiertag
	Freitag	31. Mai 2019	Brückentag, ganzer Tag geschlossen
Fronleichnam	Donnerstag	20. Juni 2019	Feiertag
	Freitag	21. Juni 2019	Brückentag, ganzer Tag geschlossen

Öffnungszeiten Gemeinde während den Sommerferien

Speziell

Montag, 8. Juli bis Freitag, 19. Juli 2019

Montag	8.00 Uhr – 11.30 Uhr	Nachmittag geschlossen
Dienstag	Morgen geschlossen	16.00 Uhr – 18.00 Uhr
Mittwoch	8.00 Uhr – 11.30 Uhr	Nachmittag geschlossen
Donnerstag	8.00 Uhr – 11.30 Uhr	Nachmittag geschlossen
Freitag	8.00 Uhr – 11.30 Uhr	Nachmittag geschlossen

Montag, 22. Juli bis Freitag, 2. August 2019 durchgehend geschlossen

Speziell

siehe oben, Montag, 5. August bis Freitag, 9. August 2019

Maria Himmelfahrt	Donnerstag	15. August 2019	Feiertag
	Freitag	16. August 2019	Brückentag Ganzer Tag geschlossen

Weihnachten/Neujahr 19/20 Montag, 23. Dezember 2019 bis Freitag, 3. Januar 2020, durchgehend geschlossen. Wir bitten die Bevölkerung die speziellen Öffnungszeiten der Gemeinde zur Kenntnis zu nehmen und sich wo nötig, z. B. für eine neue Identitätskarte, mit ihren Anliegen frühzeitig bei der Verwaltung zu melden.

Besten Dank für die Kenntnisnahme, Einwohnergemeinde Riedholz

Termine der Vereine und der Gemeinde Riedholz

Am 2. und 4. Mittwoch des Monats: Säuglingsfürsorge der Mütterberatung im Gemeinderatssaal

Am letzten Dienstag des Monats: Samariterverein, Blutdruckmessen im Gemeinderatssaal

April			
So 19.	Wallierhof	Ausstellung und Brunch	Bildungszentrum Wallierhof
Do 25.	BTS.WORLD	Vereinstreffen	Attisholz Areal
Fr 26.	Oekumenische Frauengruppe	Senioren-Mittagstisch + Lotto	Restaurant zur Post Riedholz
Mo 29.	Gemeinde	Gemeinderatssitzung	Gemeinderatssaal
Mai			
Mo 13.	Gemeinde	Gemeinderatssitzung	Gemeinderatssaal
Mi 15.	FC Riedholz	Sponsorenlauf	Fussballplatz Riedholz
Do 16.	Soulvision	Attis Soul – Liva Music – Good vibes	Kantine Attisholz
Sa 18.	Schützengesellschaft	Obligatorischer Schiesstag	Schützenhaus HinterRiedholz
Fr 24.	Oekumenische Frauengruppe	Senioren-Mittagstisch + Lotto	Restaurant zur Post Riedholz
Fr 24.–26.		Eröffnung Uferpark	Attisholz Areal
Mo 27.	Gemeinde	Gemeinderatssitzung	Gemeinderatssaal
Mi 25.	BTS.WORLD	Vereinstreffen	Attisholz Areal
Juni			
Sa 15.	Kulturkommission	Ruedi Stuber + die schweigende Mehrheit	Alte Chlorlöserie - Attisholz Areal
Mo 17.	Gemeinde	Gemeinderatssitzung	Gemeinderatssaal
Di 18.	Bürgergemeinde Riedholz	Rechnungsgemeindeversammlung	Waldhaus Riedholz
Mo 24.	Einwohnergemeinde	Gemeindeversammlung	Mehrzweckhalle
Do 27.	BTS.WORLD	Vereinstreffen	Attisholz Areal
Mi-Fr26.-28.	Sportschützen	Volksschiessen 2019	Schützenhaus HinterRiedholz
Juli			
Mo 1.	Gemeinde	Gemeinderatssitzung	Gemeinderatssaal
Sa 6.	FC Riedholz	Juniorenabschluss	Fussballplatz Riedholz
Sa 6.	Schnadehüdel	Beachparty	Schulhaus Niederwil
Mi 24.	BTS.WORLD	Vereinstreffen	Attisholz Areal
August			
Mo 1.	Kulturkommission	1. August-Feier	Bildungszentrum Wallierhof
Do 8.	Schützengesellschaft	Eidg. Veteranenschiessen	Schützenhaus HinterRiedholz
Fr 9.	FC Riedholz	Seniorenturnier Enzo-Cup	Fussballplatz Riedholz
So 25.	Wallierhof	Wallierhoftag	Bildungszentrum Wallierhof
Sa 31.	Schützengesellschaft	Oblig. Schiesstag	Schützenhaus HinterRiedholz